

politica

**Intenso Consiglio comunale di ferragosto**

9

strutture Gis

**Tribune in piazza Dibona da rifare**

10

spending review

**Il Comune spende 20mila euro per un concerto**

14

impianti sportivi

**Tennis Apollonio: una gestione apprezzata**

## VALIER FRANCESCHI

renua lotta di Andrea Franceschi a tutto  
o e senza esclusione di colpi, sembra  
urlo oggi nella direzione opposta rispet-  
e mete che si era prefissato.

stanza che intendeva porre tra la buona  
uosa amministrazione locale e la pessi-  
olitica nazionale, sembra ridotta oggi ai  
ni termini.

icato alla poltrona con le unghie e con i  
, non vuole proprio mollarla, non importa  
to il paese sia allo sbando, in preda alla  
e senza leadership, è una questione di  
ipio: il popolo lo ha votato e lui resta al  
posto, per sfidare i poteri forti e la magi-  
ra che lo vogliono eliminare.

mi dimetterò mai». Mancherebbe una  
arazione sul fatto che si tratta di magi-  
i comunisti, poi il quadro sarebbe com-  
.

va inaugurare un nuovo modo di essere,  
orsi nei confronti dei cittadini, sempre di-  
ibile e aperto al dialogo con tutti; voleva  
mare il vecchio andazzo dell'arrocca-  
to nel palazzo e dei trattamenti di favo-  
servati solo agli amici, e agli amici degli

## SCHEDATI 2.395 EDIFICI DEL TERRITORIO DI CORTINA

*Un importante studio effettuato dal corso di Restauro Urbano dell'Università IUAV di Venezia, ci dà la mappatura dell'edificato di tutto il territorio comunale di Cortina*

amici, ma noi abbiamo visto un altro film: gli amici sono diventati nemici al primo dissenso, e come tali sono stati buttati fuori dal gioco, mentre alcuni trattamenti di favore non passavano certo inosservati.

Consapevoli del fatto che ormai il nostro *Don Chisciotte* è intrappolato nella sua guerra, ci appelliamo ad un'assunzione di responsabilità da parte della Giunta e dei Consiglieri comunali.



Comitato Civico Cortina



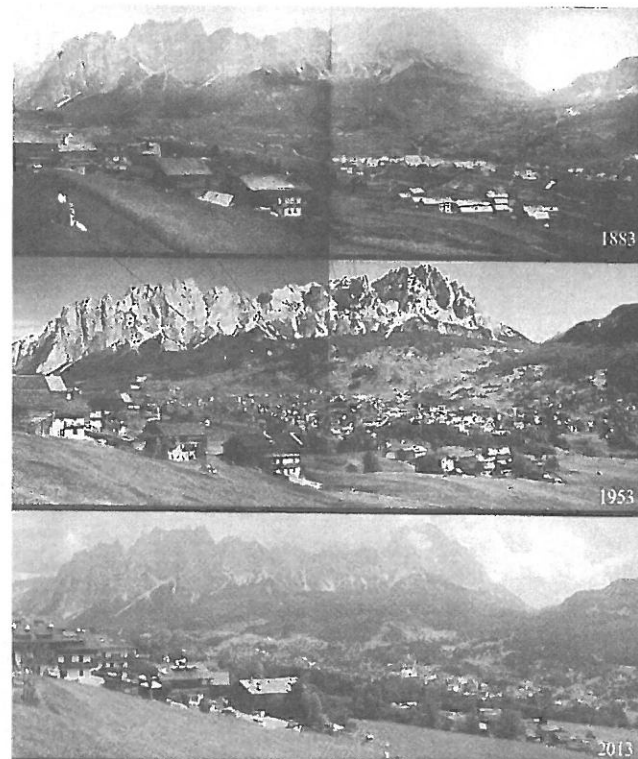
# ARCHITETTURA E PAESAGGIO DELLE DOLOMITI D'AMPEZZO

*Un importante studio effettuato dal corso di Restauro Urbano dell'anno accademico 2012-13, Corso di laurea Magistrale in Architettura dell'Università IUAV di Venezia, in collaborazione con l'Amministrazione comunale di Cortina, ci dà la mappatura dell'edificato di tutto il territorio comunale Cortina*

di Marina Menardi

Nell'atrio del Municipio, fino al 6 ottobre, sono esposte le tavole della mostra dell'attività dell'Osservatorio del Paesaggio delle Dolomiti, in collaborazione con la Facoltà di architettura di Venezia, corso di Restauro Urbano, del professor Giorgio Nubar Gianighian. Un lavoro che il professor Gianighian aveva programmato per i suoi studenti, e proposto all'Amministrazione comunale di Cortina, la quale ha accettato. «Prima di attivare il corso, ho chiesto ai miei studenti se erano disposti a farlo, e in 360 mi hanno detto di sì» spiega Gianighian. «Si tratta di uno dei pochi esami compatibili con gli orari degli studenti. Da 360, poi, se ne sono iscritti 268, di cui hanno partecipato 154 del quarto e del quinto anno. Per noi è stata una grande occasione per lavorare sul campo con grandi numeri di studenti» aggiunge.

Il primo giro di sopralluogo è avvenuto a novembre, quando circa 120 studenti, in collaborazione con l'assessore all'Urbanistica Adriano Verocai e gli architetti Matteo Apollonio, Fabrizio Luchetti e Stefania Zangrando, assieme agli assistenti del corso, hanno fatto un sopralluogo, scattando migliaia di fotografie, per catalogare i corpi edilizi esistenti sul territorio di Cortina. Per ciascun edificio è stata effettuata una schedatura comprendente l'epoca di costruzione, la tipologia edilizia con il numero dei piani e la forma del tetto, i materiali costitutivi, gli eventuali elementi aggiuntivi.



## Architettura e Paesaggio delle Dolomiti d'Ampezzo

Comune di Cortina d'Ampezzo  
Mostra attiva Osservatorio del Paesaggio delle Dolomiti  
in collaborazione con IUAV, Facoltà di Architettura,  
Corso di Restauro Urbano a. a. 2012-13  
Prof. Giorgio Nubar Gianighian

Cortina d'Ampezzo, Municipio - Casa de Comun  
10 agosto 2013 - 6 ottobre 2013

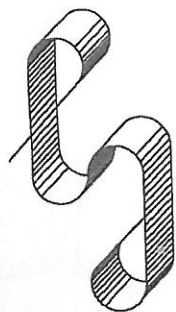
Ogni dato è stato inserito in un sistema informativo territoriale, che ha consentito di redigere le tavole esposte, ordinate raggruppando elementi omogenei tra loro, sia relativi al patrimonio edificato che all'ambiente circostante.

Un lavoro che permette al comune di Cortina di avere il numero degli edifici, e capire come si sono conservati nel tempo, dal 1845 ad oggi. Ma cosa aggiunge questo studio rispetto all'esistente? «Credo che una schedatura rigorosa, mirante ad ampliare l'universo patrimoniale della valle, ma anche a scoprire i metri cubi esistenti a Cortina, utile al confronto con altri insediamenti in Comuni vicini, sia una necessità, ma anche una scoperta finora ignota» risponde il professor Gianighian. «Ora siamo in possesso di tutti i dati riguardanti gli edifici, divisi per gruppi. Tutto è stato inserito nel GIS (Geological Information System), o Sistema Informativo Territoriale, un sistema informatico che in questo caso è stato ritagliato su misura per Cortina. È l'Excel del territorio: la base su cui

poi l'Amministrazione comunale potrà fare una propria strategia di pianificazione del territorio». In altre parole, una "Google Map" quantitativa dell'edificato di Cortina. Ogni particella è stata codificata e inserita nel sistema Gis; qui con un semplice *click* si possono trovare, ad esempio, tutte le case con il tetto in lamiera, con le scandole, ecc.».

«Il lavoro su Cortina è un *work in progress* - spiega Gianighian - che verrà ultimato il prossimo anno. Dopo aver inserito nel Gis tutti i dati quantitativi, si potrà lavorare su quelli qualitativi. Rimane da studiare il rapporto tra l'edificio e il suo contesto territoriale. Verrà datata con precisione, con ricerche dirette nell'Archivio comunale, l'epoca di costruzione e individuato lo stile architettonico di ogni edificio». La mostra è dedicata alla memoria dell'architetto Edoardo Gellner, il primo ad effettuare un lavoro di schedatura degli edifici di Cortina (Architettura anonima ampezzana), che allora era esteso anche al Cadore e allo Zoldano.

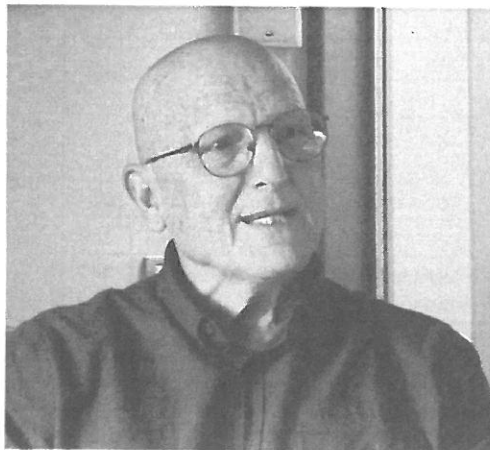
## GRASELLI s.r.l.



IMPRESA  
COSTRUZIONI EDILI  
FALEGNAMERIA  
ARREDAMENTI

Pian da Lago 21  
32043 Cortina d'Ampezzo  
(BL)  
tel. 0436 867801  
fax 0436 868580  
i.grasselli@libero.it

Anticipiamo alcuni numeri che però, spiega Gianighian, sono ancora da verificare con i laureandi, in quanto il corso non è ancora finito: il volume edificato della valle d'Ampezzo risulta essere di 14.875.352 metri cubi. I metri quadri sono 1.706.300: questo dato ci indica la quantità di consumo del territorio. I villini sono limitati, mentre si è riscontrato un buon numero di condomini da 6/8 appartamenti. «Un dato positivo - commenta Gianighian - in quanto concentra i volumi edilizi in fabbricati



Giorgio Nubar Gianighian, professore del Corso di Restauro Urbano - Corso di laurea Magistrale in Architettura dell'Università IUAV di Venezia

una rivoluzione - trattandosi d'una copertura assai meno esposta al pericolo d'incendio. Direi che i dati quantitativi possono aiutare nelle scelte sul tipo di materiali da impiegare

re osservando, in conclusione, che i tetti in scandole oggi costruiti sono, in fondo, dei finti tetti in scandole, essendo dei puri rivestimenti di coperture in lamiera o in guaina» Un grande lavoro, che continuerà anche il prossimo anno, che risulta essere molto utile per la redazione del Piano Paesaggistico e per le scelte strategiche che Cortina si troverà ad effettuare con i Piani di Intervento dopo l'approvazione definitiva del Pat.

*Nelle tabelle che seguono riportiamo alcuni dati generali ricavati dalle tavole della mostra, esposte nell'atrio del Municipio.*

*I dati vengono calcolati in base alla schedatura di 2395 edifici, su un totale di 4000 corpi edilizi, quali possono intendersi anche le legnaie, di fatto non schedate.*

*Nota: il numero degli edifici derivato dalla percentuale, è un nostro ricalcolo.*

## **il 96% degli edifici rurali censiti nel catasto austriaco del 1845 si sono conservati fino ad oggi**

simili all'architettura storica esistente». Essa, nel 1845 era composta da 398 edifici, secondo il catasto tavolare redatto dagli Austriaci; oggi ci sono 382 edifici su 398, il 96%. Un dato molto buono, che ci dice che gli edifici rurali si sono conservati praticamente tutti. «Rimane da vedere ora come sono conservati questi edifici - osserva il professore -: cosa è stato fatto dentro, cosa si può fare, senza dimenticare quanto siano i costi di alcuni interventi, coinvolgendo nell'analisi e nelle scelte anche i meccanismi economico-finanziari per arrivare alla conservazione di questi edifici. Un esempio: la copertura del tetto. Mettiamo le scandole o no? Pare che sia un obbligo, ma c'è da chiedersi se è un intervento sostenibile economicamente. Di fatto non va scordato il fatto che l'impiego della lamiera in luogo delle scandole è stato

**TABELLA RIEPILOGATIVA DEI DATI RACCOLTI DALLO STUDIO DEL CORSO**

piani per edificio	numero edifici	% n° edifici	superficie coperta (mq)	% superficie	Volume totale	% Volume
1	501	20,92	217.378,41	12,74	483.016,09	3,25
2	235	9,81	719.032,83	42,14	4.342.120,15	29,19
3	710	29,65	153.680,32	9,01	1.551.974,15	10,43
4	711	29,69	542.556,26	31,80	7.097.663,16	47,71
5	180	7,52	48.223,87	2,83	916.527,64	6,16
6	42	1,75	13.687,46	0,80	257.617,65	1,73
7	11	0,46	7.859,25	0,46	162.313,97	1,09
8	5	0,21	3.881,57	0,23	64.119,18	0,43
<b>totale</b>	<b>2.395</b>	<b>100</b>	<b>1.706.300</b>		<b>14.875.352,00</b>	<b>100,00</b>

### DESTINAZIONE D'USO PREVALENTE

2.395 edifici

	%	numero edifici
- residenziali	65,59	1.571
- deposito	8,06	193
- alberghi	4,68	112
- commerciali	3,47	83
- parcheggi e autorimesse	1,42	34
- artigianali	1,17	28
- servizi	1,09	26
- sportivo	1,00	24
- produttivi	0,88	21
- turistico ricettivo	0,88	21
- legnaia	0,84	20
- religioso	0,67	16
- uffici	0,54	13
- edifici non analizzati	9,71	233
<b>TOTALE</b>	<b>100,00</b>	<b>2.395</b>

### ACCESSIBILITÀ

2.395 edifici

	%	numero edifici
- strada pubblica asfaltata	53,00	1.269
- strada privata asfaltata	20,63	494
- strada privata non asfaltata	14,78	354
- strada pubblica non asfaltata	4,72	113
- sentiero	4,00	96
- edifici non analizzati	2,87	69
<b>TOTALE</b>	<b>100,00</b>	<b>2.395</b>

### TIPOLOGIA EDILIZIA

2.395 edifici

	%	numero edifici
- condominio	34,07	816
- casa rurale	15,11	362
- casa unifamiliare moderna (villa)	14,49	347
- casa a schiera	2,76	66
- deposito	2,50	60
- autorimessa	1,46	35
- fienile	0,92	22
- chiesa	0,79	19
- albergo	0,75	18
- legnaia	0,51	12
- struttura turistica	0,34	8
- edifici non analizzati	26,30	630
<b>TOTALE</b>	<b>100,00</b>	<b>2.395</b>

### NUMERO DEI PIANI FUORI TERRA

2.395 edifici

	%	numero edifici
- 3 piani	29,65	710
- 4 piani	27,68	663
- 1 piano	20,04	480
- 2 piani	9,81	235
- 5 piani	7,52	180
- 0 piani	2,88	69
- 6 piani	1,75	42
- 7 piani	0,46	11
- 8 piani	0,21	5
- edifici non analizzati	-	-
<b>TOTALE</b>	<b>100,00</b>	<b>2.395</b>

Dallo studio emerge che l'82% delle coperture dei tetti è in lamiera, mentre le scandole sono presenti solo su meno del 10% delle coperture

### EPOCA DI COSTRUZIONE

2.395 edifici

	%	numero edifici
- post 1970	38,50	922
- destinazione recente	18,75	449
- post 1945	16,07	385
- presente nel catasto austriaco	15,53	372
- tra le due guerre (1918-1945)	5,05	121
- ante prima guerra mondiale (1915-1918)	3,05	73
- edifici non analizzati	3,05	73
<b>TOTALE</b>	<b>100,00</b>	<b>2.395</b>

### PIANI INTERRATI, SEMIINTERRATI, SOTTOTETTI

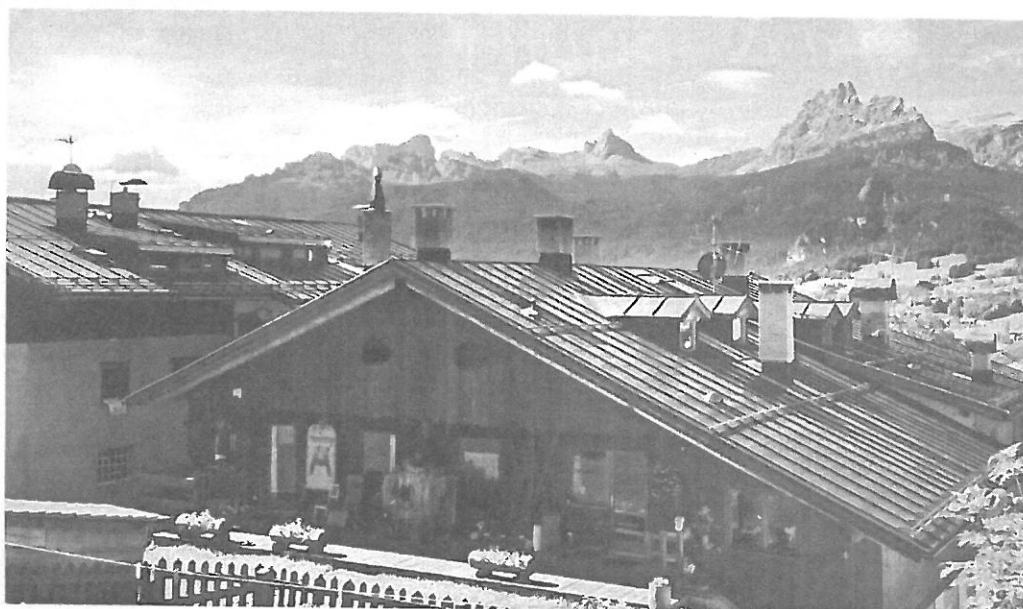
2.395 edifici

	%	numero edifici
- pianto terra parzialmente interrato	46,45	1.112
- sottotetto non abitabile	21,29	510
- piano terra interrato	21,14	506
- edifici non analizzati	11,12	266
<b>TOTALE</b>	<b>100,00</b>	<b>2.395</b>

### COPERTURE

2.395 edifici

	%	numero edifici
- lamiera	81,95	1.963
- scandole	9,85	236
- tegole	4,13	99
- ardesia	1,79	43
- lamiera scandole	0,75	18
- lamiera tegole	0,25	6
- lamiera ardesia	0,25	6
- scandole ardesia	0,13	3
- tegole ardesia	0,04	1
- scandole tegole	-	-
- edifici non analizzati	0,86	21
<b>TOTALE</b>	<b>100,00</b>	<b>2.395</b>




**INSERIMENTO NEL CONTESTO**

2.395 edifici

	%	numero edifici
- frazione	69,02	1.653
- centro	17,75	425
- isolata	12,35	296
- edifici non analizzati	0,88	21
<b>TOTALE</b>	<b>100,00</b>	<b>2.395</b>

**VALUTAZIONE CONSERVAZIONE**

2.395 edifici

	%	numero edifici
- buono	74,40	1.782
- mediocre	16,83	403
- scarso	7,22	173
- edifici non analizzati	1,55	37
<b>TOTALE</b>	<b>100,00</b>	<b>2.395</b>

**VALUTAZIONE INSERIMENTO**

2.395 edifici

	%	numero edifici
- buono	58,70	1.406
- mediocre	24,05	576
- scarso	7,06	169
- edifici non analizzati	10,19	244
<b>TOTALE</b>	<b>100,00</b>	<b>2.395</b>