

Prima Casa, Patrimonio, Tavolare, Artigianato, Ambiente, Energie Rinnovabili

Vicesindaco e Assessore
Enrico Pompanin

Case per i residenti

Permettere ai giovani e alle famiglie di Cortina di poter avere una casa è una delle linee guida della nostra Amministrazione. Prossimamente, quindi, riusciremo a mettere in cantiere 33 appartamenti in diritto di superficie, 13 appartamenti in affitto stanno per essere assegnati e 5 lo sono già stati. Ecco nel dettaglio:

Assegnati in affitto 5 appartamenti di proprietà del Comune. L'assegnazione è avvenuta tramite bando sulla base di una graduatoria che teneva conto, oltre che della residenza, anche del reddito e del numero dei figli, parametri sulla base dei quali verranno calcolati anche gli sgravi previsti sul canone di locazione. Gli appartamenti, di varia metratura, si trovano: 2 in località Alverà, 1 a Grava di Sopra, 1 in località Socus, l'ultimo in via Roma.

13 appartamenti all'ex *Colonia Ancilotto* aspettano solo le ultime carte che certifichino l'abitabilità. Gli appartamenti, che misurano tra i 57 e i 75 metri quadrati interni, sono stati realizzati in una palazzina che il Comune si è riservato nell'ambito della trasformazione della ex colonia in appartamenti come previsto dal Piano Urbanistico Attuativo. Il Comune prevedeva inizialmente di cedere queste unità abitative vendendole nella formula del diritto di superficie. Il peggiorare delle condizioni economiche, però, e la ridotta capacità di spesa delle famiglie, ci hanno indotto a concederle, invece, in affitto seguendo i parametri consueti: le condizioni economiche, il numero di figli, gli anni di residenza. Il Bando per partecipare all'assegnazione è previsto per l'inizio dell'estate.

Case in diritto di superficie: 4 lotti per un



totale di 33 appartamenti. Il primo lotto a *Pontechiesa* è già stato assegnato e i lavori sono in corso. Il secondo lotto, a *Cadelverzo di Sopra*, è stato assegnato, ha visto chiudersi positivamente la conferenza dei servizi e in primavera inizieranno i lavori. Per quanto riguarda il terzo lotto, sempre a *Cadelverzo di Sopra*, sono già state identificate le persone assegnatarie e si stanno definendo le pratiche per l'assegnazione alla relativa cooperativa.

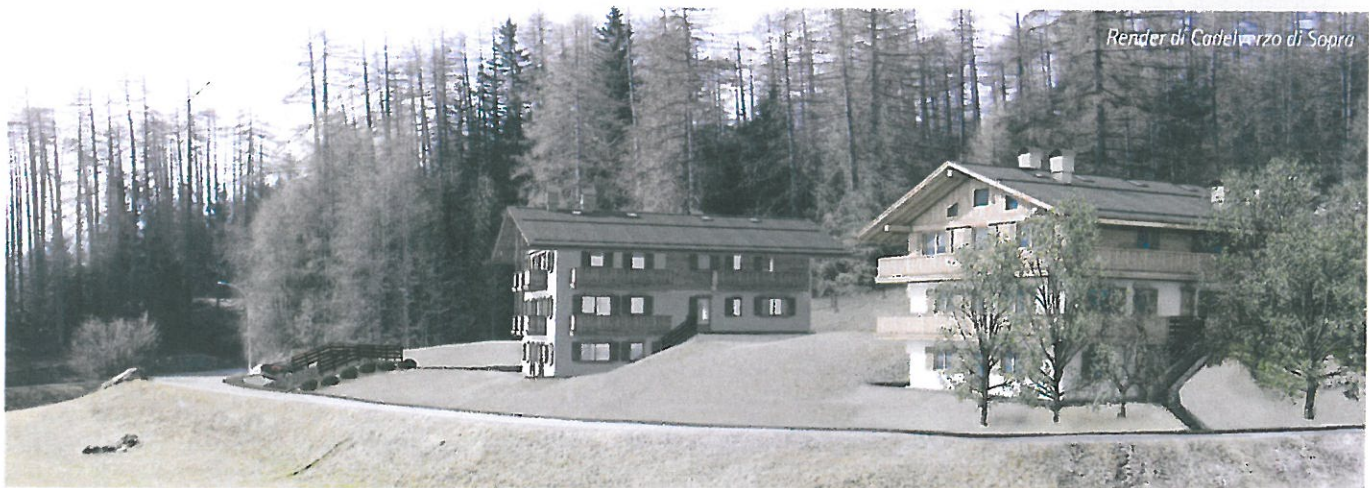
Per quanto riguarda un ulteriore lotto a *Cadelverzo di Sotto*, si concluso l'iter per lo svincolo dagli usi civici. Il terreno è stato reso disponibile per l'edificazione. Entro la fine di febbraio è prevista l'assegnazione del lotto e, in primavera, l'inizio del cantiere.



Render Pontechiesa



Render Pontechiesa



Render di Cadelverzo di Sopra